

Výroční zpráva 2006

OBČANSKÉ PORADENSKÉ CENTRUM JIŽNÍ MĚSTO

o. s. Společnou cestou

Azylový dům (pro matky a rodiny s dětmi)
Krizová pomoc
Sociálně aktivizační služby pro rodiny s dětmi
Občanská poradna Jižní Město

Společnou cestou, občanské sdružení

Na pískách 57, 160 00 Praha 6

Donovalská 1862, 149 00 Praha 11

Občanské poradenské centrum Jižní Město -

o.s. Společnou cestou

Donovalská 1862, 149 00 Praha 11

tel. 272 950 984

272 950 865

tel./fax 272 950 934

e-mail info@spolcest.cz

www www.spolcest.cz



Vážení přátelé,

výroční zpráva za rok 2006, kterou předkládáme, ukončuje desetiletou etapu budování a rozvíjení činností Občanského poradenského centra Jižní Město v Praze 11.

Děkujeme všem dárcům a příznivcům, spolupracovníkům a v neposlední řadě také klientům, kteří dokázali s naší pomocí vyřešit své často velmi těžké a svízelné životní situace.

Čeká nás rok, kdy vstupuje v platnost nový zákon o sociálních službách a není nám absolutně jasné, jak zajistíme financování našich služeb. Zároveň se loučíme s pěti zaměstnanci, abychom předešli zadlužení celé organizace. Děkujeme jim za odvedenou práci.

Děkujeme:

- členům sboru Českobratrské církve evangelické Jižní Město,
- občanskému sdružení Jahoda,
- za spolupráci úřadu městské části Praha 11,
- Nadaci rozvoje občanské společnosti,
- za spolupráci Městskému centru sociálních služeb a prevence,
- jako obvykle firmě Jakobe a.s.,
- pedagogům a studentům DAMU,
- Nadaci T-Mobile,
- přednášejícím na konferenci společnosti Top vision, která se konala 25. – 26. 6. 2006.

Milena Svobodová
ředitelka OPC JM

STATUT

K naplnění poslání a cílů a v souladu se svými stanovami
občanské sdružení Společnou cestou se sídlem v Praze 6, Na pískách57

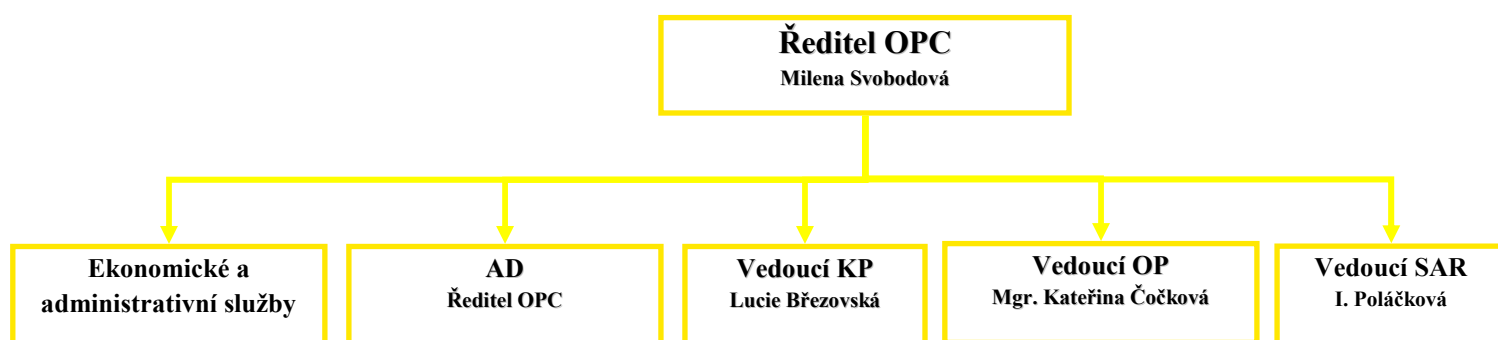
z ř i z u j e: **ÚČELOVÉ ZAŘÍZENÍ** **Občanské poradenské centrum Jižní město**

- *Občanské poradenské centrum Jižní Město (dále jen OPC JM) přispívá k rozvoji občanské společnosti, podporuje samostatnost a odpovědnost občanů za řešení vlastních problémů a nabízí praktickou pomoc, především matkám a rodinám s dětmi v krizových životních situacích*
- *OPC JM zastřešuje Občanskou poradnu JM, Azylový dům, Krizovou pomoc a sociálně aktivizační služby pro matky s dětmi s aktivizací pracovního potenciálu*
- *OPC JM poskytuje sociální služby, které slouží k sociální sanaci matek s dětmi.*
- *Nabízené služby jsou významným nástrojem sociální prevence, zmírňují nebezpečí sociálního vyloučení a zabraňují propadnutí se do hmotné, sociální a duševní bída.*
OPC JM nabízí tyto sociální služby:
 1. *Odborné sociální poradenství*
 2. *Azylové ubytování*
 3. *Krizová pomoc*
 4. *Sociálně aktivizační služby pro rodiny s dětmi*

V čele účelového zařízení stojí ředitel jmenovaný radou o. p. s. Společnou cestou

Statutární zástupci: PaedDr. Marie Vorlová, předsedkyně sdružení
Milena Svobodová, místopředsedkyně sdružení – ředitelka OPC

Organizační struktura



Klienti azylového ubytování Občanského poradenského centra Jižní Město o. s. Společnou cestou

Období od 1.1. do 31.12. 2006

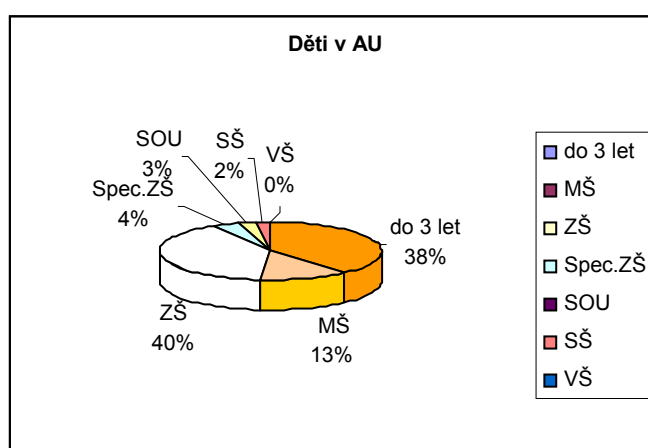
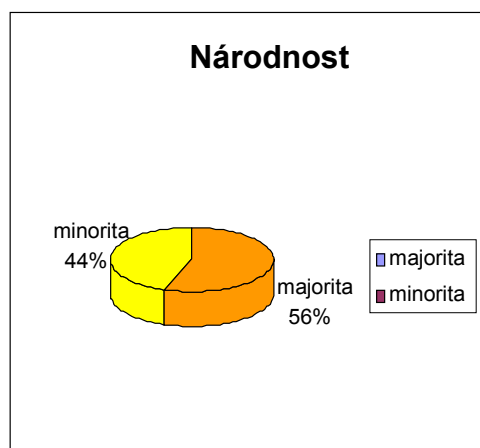
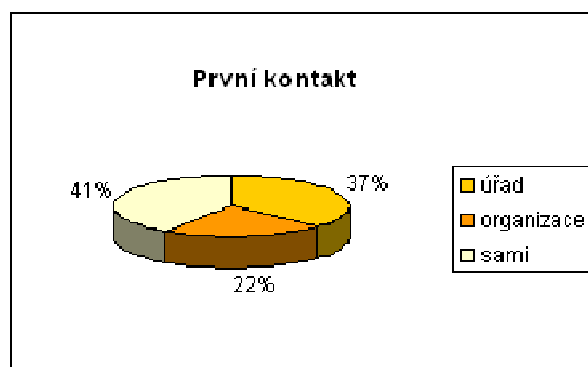
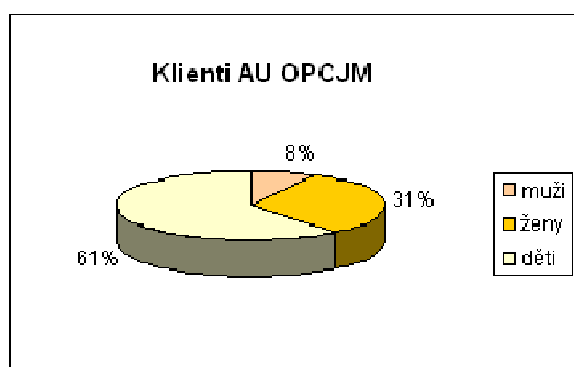
Počet **evidovaných žádostí** o azylové ubytování: 111 (matky nebo rodiny s dětmi)
139 dospělých – 111 žen (12 těhotných)
200 dětí

Počet **uspokojených** žádostí: **50**

Počet **ubytovaných** : **227 osob** (matky nebo rodiny s dětmi)
 71 žen (z toho 5 těhotných, 5 porodilo během pobytu)
 18 mužů
 138 dětí

Za rok 2006 jsme poskytli v AU **22 891 noc a den celkem**
 8 673 dospělí
14 218 dětí.

Krizový pobyt: 351 noc a den
Krizový pobyt: 33 osob 12 žen
 2 muži
19 dětí



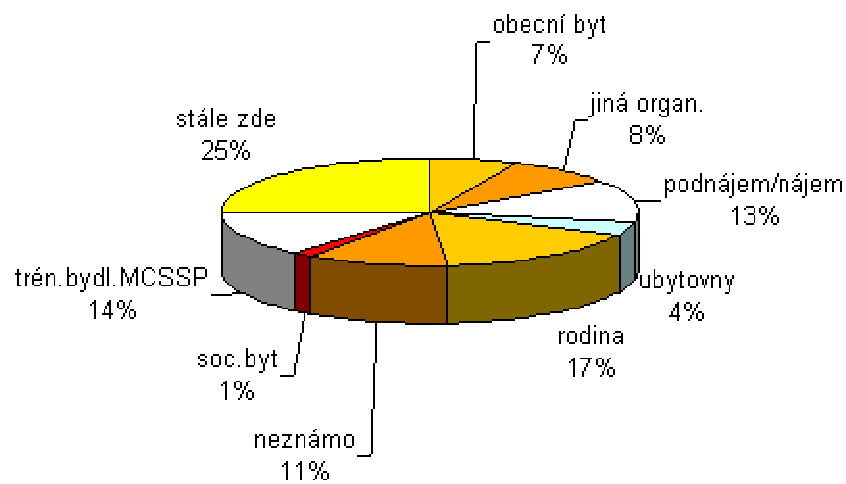
Věkové složení dětí v AU
(v době přijetí):

Do 3 let:	43
MŠ	28
Povinná škol. docházka:	56
(z toho 4 spec. ZŠ)	
Příprava na povolání:	6
(3 SOU, 3 SŠ)	
Narozeno:	5

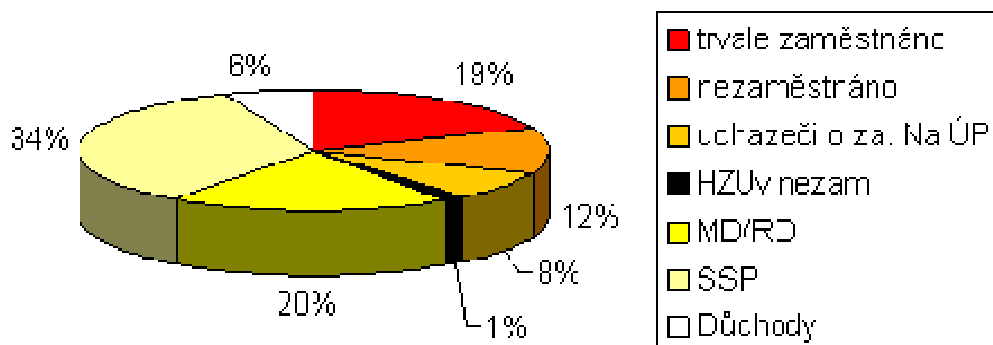
Změny v průběhu pobytu v AU:

- 5 matek nastoupilo na mateřskou dovolenou
- 4 klienti se nahlásili na ÚP
- 20 klientů si našlo nové zaměstnání
- 6 klientů změnilo zaměstnání
- 3 klienti ztratili zaměstnání

Řešení bytové situace rodin



Zaměstnanost





O. s. Společnou cestou je partnerem Městského centra sociálních služeb jako nositele projektu *Aktivizace pracovního potenciálu sociálně znevýhodněných občanů*, který je spolufinancován Evropským sociálním fondem, státním rozpočtem a rozpočtem hl. m. Prahy. Projekt byl v Občanském poradenském centru Jižní Město zahájen v **září 2006**. V rámci projektu bylo v OPC JM vytvořeno *tréninkové pracoviště – prádelna a JOB klub* s PC vybavením a přístupem na Internet.

Během 4 měsíců do konce roku 2006 bylo v projektu zapojeno 12 uživatelů, z toho 2 lidé odešli do podporovaného zaměstnání a 1 klient našel místo na otevřeném trhu práce.

Uživatelům projektu nabízíme:

1. Základní a odborné sociální poradenství (pracovně-právní, oblast sociálních dávek, rodinného práva apod.).
2. Nácvik pracovních návyků v rámci tréninkového zaměstnávání.
3. Rozvoj komunikačních dovedností.
4. Vzdělávací aktivity v JOB klubu (společenské minimum, pracovně-právní minimum, základy občanského, rodinného, trestního práva, orientace v sociálním systému, problematika dluhů a exekucí apod.).
5. Přístup k informačním materiálům a výpočetní technice v prostorách JOB klubu včetně počítačových kurzů s individuálním přístupem podle potřeb uživatele služby.
6. Dlouhodobou podporu ze strany pracovních asistentů.
7. Podporu při oslovování zaměstnavatelů a získání stálého zaměstnání.



Registrační číslo projektu:	CZ.04.3.07/2.1.00.1/0002
Název projektu:	Aktivizace pracovního potenciálu sociálně znevýhodněných občanů
Náklady 2006:	JPD 3 1 096 251,63 Kč



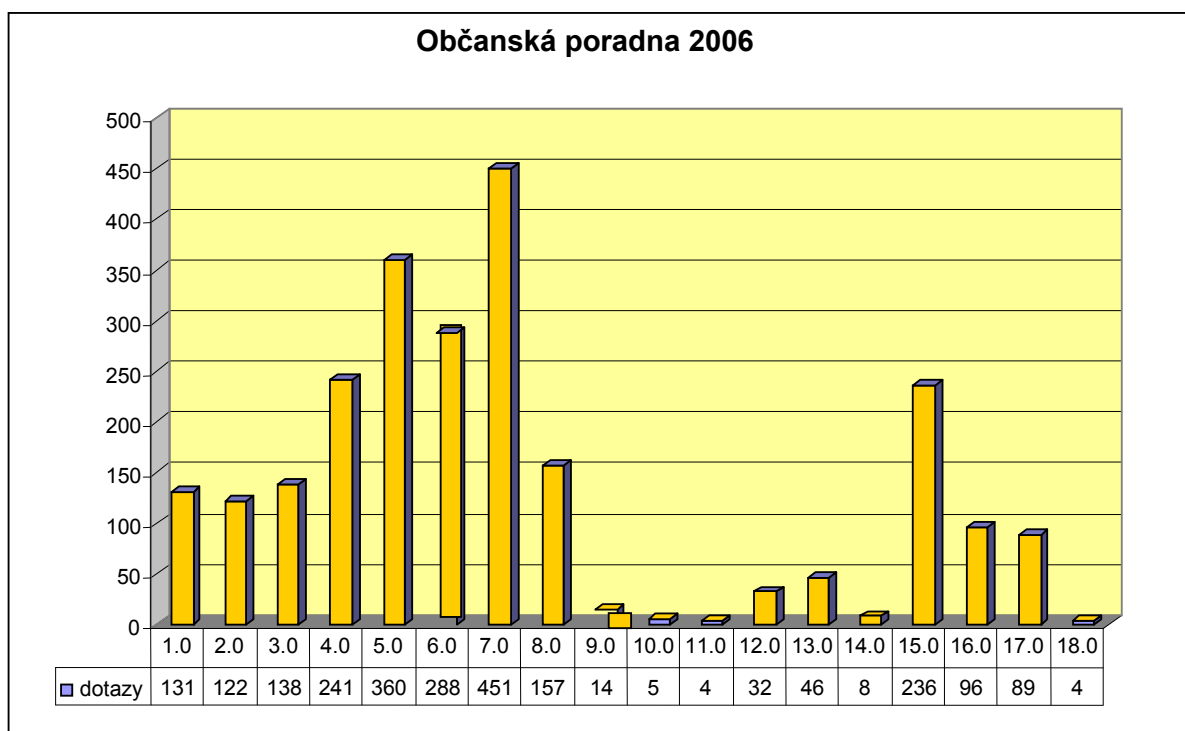
Občanská poradna Jižní Město
o. s. Společnou cestou
Donovalská 1862, Praha 4
Telefon: 272 950 984
E-mail: poradna@spolcest.cz
www.spolcest.cz

Vyhodnocení statistických údajů za Občanskou poradnu Jižní Město o. s. Společnou cestou za rok 2006

Počet nových klientů: 1622
(muži: 467, ženy: 1028, organizace: 18, více klientů: 109)
Počet konzultací: 2421
Průměrný počet konzultací: 1,5
Počet dotazů: 2422

Statistické třídění dotazů:

➔ 1.0. sociální dávky	131
➔ 2.0. sociální pomoc	122
➔ 3.0. pojištění	138
➔ 4.0. pracovně-právní vztahy a zaměstnanost	241
➔ 5.0. bydlení	360
➔ 6.0. rodina a partnerské vztahy	288
➔ 7.0. majetkoprávní vztahy a náhrada škody	451
➔ 8.0. finanční a rozpočtová problematika	157
➔ 9.0. zdravotnictví	14
➔ 10.0. školství a vzdělávání	5
➔ 11.0. ekologie, právo životního prostředí	4
➔ 12.0. ochrana spotřebitele	32
➔ 13.0. základy práva ČR	46
➔ 14.0. právní systém EU	8
➔ 15.0. občanské soudní řízení	236
➔ 16.0. veřejná správa	96
➔ 17.0. trestní právo	89
➔ 18.0. ústavní právo	4



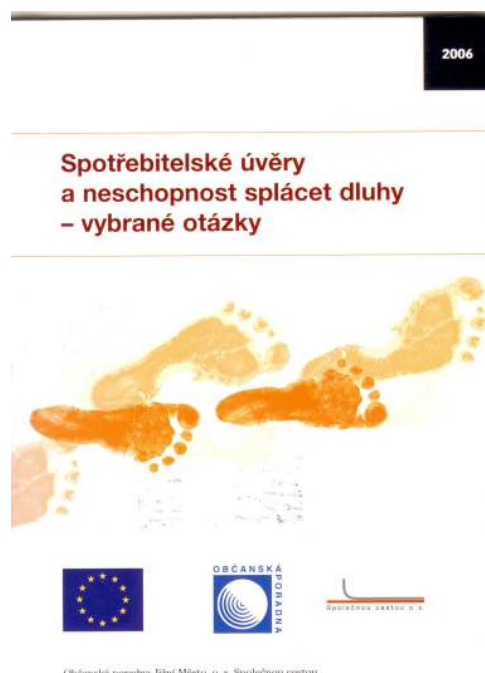


Vzděláváním proti předluženosti

V České republice nastal od konce 90. let mohutný růst objemu bankovních i nebankovních úvěrů poskytovaných obyvatelstvu. Jde o vysoce dynamický trh s velice rozmanitou a komplexní nabídkou. V rámci konkurenčního procesu mezi bankami i nebankovními finančními institucemi se podstatně zvýšila dostupnost úvěrů pro obyvatelstvo: schvalovací procedury, formální náležitosti i prověřování bonity (tj. schopnosti splácet úvěr) žadatelů se zjednodušují a zároveň i urychlují. Obyvatelé ČR tak mají možnost získat hotovost rychle a téměř na cokoli. Česká populace se dnes k úvěrům dostává tak snadno jako nikdy. Tomu odpovídá i relativně rychle rostoucí úroveň zadlužování domácností.

Do Občanské poradny Jižní Město začali stále častěji přicházet klienti s dotazy týkajícími se zadluženosti jich samých nebo jejich příbuzných a s dotazy na soudní a exekuční řízení. Občanská poradna JM se rozhodla reagovat na tuto situaci a požádala o podporu projektu "Vzděláváním proti předluženosti". Projekt byl podpořen NROS v rámci programu Transition Facility 2004 a byl realizován od 1. 11. 2005 do 31. 10. 2006.

Cílem projektu bylo zvýšit kvalitu a efektivnost poradenských služeb (zejm. občanských poraden, azylových domů a oddělení odborů sociálních věcí pražských městských částí) poskytovaných klientům, kteří mají obtíže se splácením spotřebitelských úvěrů a jiných půjček.



Registrační číslo projektu:	280 018	
Název projektu:	Vzděláváním proti předlužování	
Náklady 2005 -2006:		1 228 187,80 Kč
z toho náklady v roce 2006:		854 382,38 Kč

Úvěrové registry -
výhoda pro Vás

Spotřebitelský úvěr a
Vaše práva

Nemůžu splácet s
co dělat?

Společné jmění manželů a
dluhy

Obecné informace
o problematice exekucí

Co dělat,
když exekutor zabaví věc,
která patří někomu jinému
než dlužníkovi?

Tyto materiály byly vypracovány jako jeden z výstupů projektu
„Vzděláváním proti předluženosti“, který získal podporu v rámci programu
Transition Facility a prostředků EU

Na co si dát pozor
před podpisem
úvěrové smlouvy?

Společnou cestou o.s.

Tento leták vznikl v rámci projektu o.s. Společnou cestou proti předluženosti, který je financován z prostředků EU v rámci programu Transition Facility.

Společnou cestou o.s.

Tento leták vznikl v rámci projektu o.s. Společnou cestou "Vzděláváním proti předluženosti", který je financován z prostředků EU v rámci programu Transition Facility.



Občanská poradna JM je zapojena od 1. 12. 2005 do projektu „*Rozvoj kvalitních služeb občanských poraden pro sociálně znevýhodněné skupiny obyvatel*“. Projekt realizují pražské občanské poradny, žadatelem je Asociace občanských poraden.

Projekt je zaměřen na poradenství poskytované osobám ze znevýhodněných skupin obyvatel (matky a rodiny s dětmi bez přístřeší, osoby se zdravotním nebo duševním postižením, mladí lidé s kumulací problémů, osoby ohrožené závislostmi a osoby ohrožené dluhy), kteří jsou poměrně četnou skupinou uživatelů občanského poradenství.

Projekt byl podpořen z prostředků Evropského sociálního fondu, státního rozpočtu ČR a rozpočtu hlavního města Prahy.

Registrační číslo projektu:	CZ.04.3.07/2.1.01-2/2227
Název projektu:	Rozvoj kvalitních služeb občanských poraden pro sociálně znevýhodněné skupiny obyvatel
Náklady 2005 -2007:	801 224 Kč
z toho náklady v roce 2006:	364 574,67 Kč

Občanská poradna JM spolupracovala v roce 2006 s Asociací občanských poraden i na projektu „*Celorepublikový monitoring dodržování lidských práv v pracovních vztazích*“, na projektu „*Spotřebitelské poradenství*“ a na projektu „*Zajištění občanského poradenství se zřetelem na bytovou problematiku*“.

V roce 2006 spolupracovali poradci Občanské poradny JM

- jako redaktoři na www.internetporadna.cz, kde zodpovídali dotazy z oblasti občanského poradenství (realizuje o. s. InternetPoradna),
- na projektu „Vytvoření středoškolského vzdělávacího programu pro občanskou kompetenci absolventů“ (realizuje AOP),
- s přílohou Kariéra Lidových novin, kde zodpovídali dotazy z oblasti pracovního práva.

Projekt OPC JM – Občanská poradna Jižní Město byl podpořen nadačním příspěvkem z programu „*Fond T-Mobile pro regiony*“, a to částkou 119 250 Kč na období od 1. 7. 2006 do 30. 6. 2007.

Správa o hospodaření občanského sdružení Společnou cestou

Náklady organizace v roce 2006 v tis. Kč

3 650	Osobní náklady
751	Spotřeba materiálu (vybavení, kancelářské potřeby, odborná literatura, materiál pro děti)
810	Spotřeba energie (Elektrina, vodné a stočné, teplo)
105	Opravy a udržování
71	Cestovné
3	Propagace
207	Nájmy (OPC JM, tréninkový byt)
0	Ostatní daně a poplatky
101	Spoje (telekomunikace, poštovné, internet)
722	Služby (právní a ekonomický servis, pojištění, semináře, poplatky TV a rozhlas, doprava, odpad, bankovní poplatky)
26	Jiné ostatní náklady (Členství v AOP, SAD)
6 446	Celkem

Výnosy organizace v roce 2006 v tis. Kč

854	13,4 %	NROS z prostředků programu Transition Facility
2 046	32,2 %	Hl. město Praha
1 064	16,7 %	MPSV ČR
85	1,4 %	Podniková sféra
40	0,6 %	Praha 11
60	1 %	Praha 5
1 123	17,7 %	Evropská Unie
1 076	17 %	Vlastní zdroje
6 348	100%	Celkem

y

Zpráva nezávislého auditora

Zpráva auditora o ověření závěrky účetní jednotky:

SPOLEČNOU CESTOU, o. s.
za účetní období 2006
(dále jen „účetní jednotka“)

Objednatel provedení ověření účetní závěrky:

Předseda rady sdružení: PaedDr. Marie Vorlová.

Audit byl proveden na základě smlouvy o provedení ověření účetní závěrky, její součástí je i specifikace rozsahu ověřování.

Příjemce zprávy:

Zpráva je určena pro radu sdružení.

Obchodní jméno účetní jednotky:

SPOLEČNOU CESTOU, o. s.
Na Pískách 57 č.p. 1247

160 00 Praha
IČO: 65 99 52 87

Předmět ověřování:

Předmětem ověřování byla účetní závěrka uvedené účetní jednotky, t.j. rozvaha, výkaz zisku a ztráty a příloha k 31. 12. 2006 a výroční zpráva za rok 2006.

Ověřováno bylo:

- a) zda údaje v účetnictví zobrazují věrně a poctivě stav aktiv, závazků, rozdíl majetku a závazků, finanční situaci a výsledek hospodaření účetní jednotky,
- b) zda bylo účetnictví účetní jednotky vedeno úplně, průkazným způsobem a správně.

Vymezení odpovědnosti:

Ověřil jsem přiloženou účetní závěrku sdružení **Společnou cestou**, tj. rozvahu k 31.12.2006, výkaz zisku a ztráty za období od 1. 1. 2006 do 31. 12. 2006 a přílohu této účetní závěrky, včetně popisů použitých významných účetních metod.

Odpovědnost statutárního orgánu účetní jednotky za účetní závěrku

Za sestavení a věrné zobrazení účetní závěrky v souladu s českými účetními předpisy odpovídá statutární orgán sdružení **Společnou cestou**. Součástí této odpovědnosti je navrhnout, zavést a zajistit vnitřní kontroly nad sestavováním a věrným zobrazením účetní

závěrky tak, aby neobsahovala významné nesprávnosti způsobené podvodem nebo chybou, zvolit a uplatňovat vhodné účetní metody a provádět dané situaci přiměřené účetní odhady.

Odpovědnost auditora

Mojí úlohou je vydat na základě provedení auditu výrok k této účetní závěrce. Audit jsem provedl v souladu se zákonem o auditorech a Mezinárodními auditorskými standardy a souvisejícími aplikačními doložkami Komory auditorů České republiky. V souladu s těmito předpisy jsem povinen dodržovat etické normy a naplánovat a provést audit tak, abych získal přiměřenou jistotu, že účetní závěrka neobsahuje významné nesprávnosti.

Audit zahrnuje provedení auditorských postupů, jejichž cílem je získat důkazní informace o částkách a skutečnostech uvedených v účetní závěrce. Výběr auditorských postupů závisí na úsudku auditora, včetně posouzení rizik, že účetní závěrka obsahuje významné nesprávnosti způsobené podvodem nebo chybou. Při posouzení těchto rizik auditor přihledne k vnitřním kontrolám, které jsou relevantní pro sestavení a věrné zobrazení účetní závěrky. Cílem posouzení vnitřních kontrol je navrhnout vhodné auditorské postupy, nikoli vyjádřit se k účinnosti vnitřních kontrol. Audit též zahrnuje posouzení vhodnosti použitých účetních metod, přiměřenosti účetních odhadů provedených vedením i posouzení celkové prezentace účetní závěrky.

Domnívám se, že získané důkazní informace tvoří dostatečný a vhodný základ pro vyjádření mého výroku.

Výrok auditora bez výhrad

Podle mého názoru účetní závěrka podává věrný a poctivý obraz aktiv, pasiv a finanční situace sdružení Společnou cestou, o.s. k 31.12. 2006 a nákladů, výnosů a výsledku jejího hospodaření za rok 2006v souladu s českými účetními předpisy.

Ověřil jsem též výroční zprávu výše uvedenou účetní závěrkou. Podle mého názoru jsou informace uvedené ve výroční zprávě ve všech významných ohledech v souladu s výše uvedenou účetní závěrkou.

V Praze dne 04. června 2007.

Přílohy:

1. Rozvaha k 31. 12. 2006
2. Výkaz zisku a ztráty k 31. 12. 2006
3. Příloha k 31.12.2006

Auditor:

Ing. Miroslav Bačík

Číslo osvědčení Komory auditorů ČR 1199

Krkonošská 1536/13

120 00 Praha 2

Tato zpráva obsahuje tři stránky a přílohy.

Za účetní jednotku převzal:

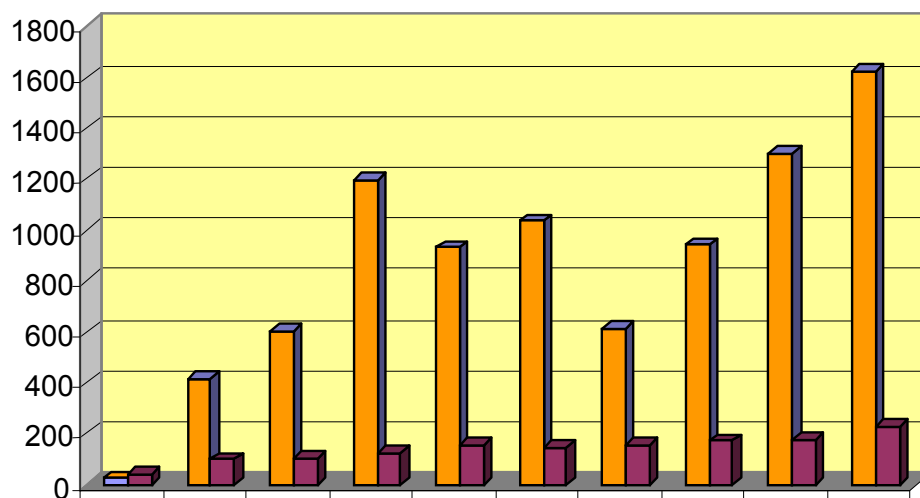


[Handwritten signature]



[Handwritten signature]
Společnou cestou, občanské sdružení
Na pískovci 57
160 00 Praha 6
Tel. +420 229 50 484
Ing. Miroslav Bačík
Č.ú. 77679

Klienti o. s. Společnou cestou 1997 - 2006



	1997 od	1998	1999	2000	2001	2002	2003	2004	2005	2006
■ poradna	23	414	604	1198	930	1036	614	941	1301	1622
■ azyl	37	98	100	123	157	143	154	171	175	227

10 let OPC JM v obrazech

















