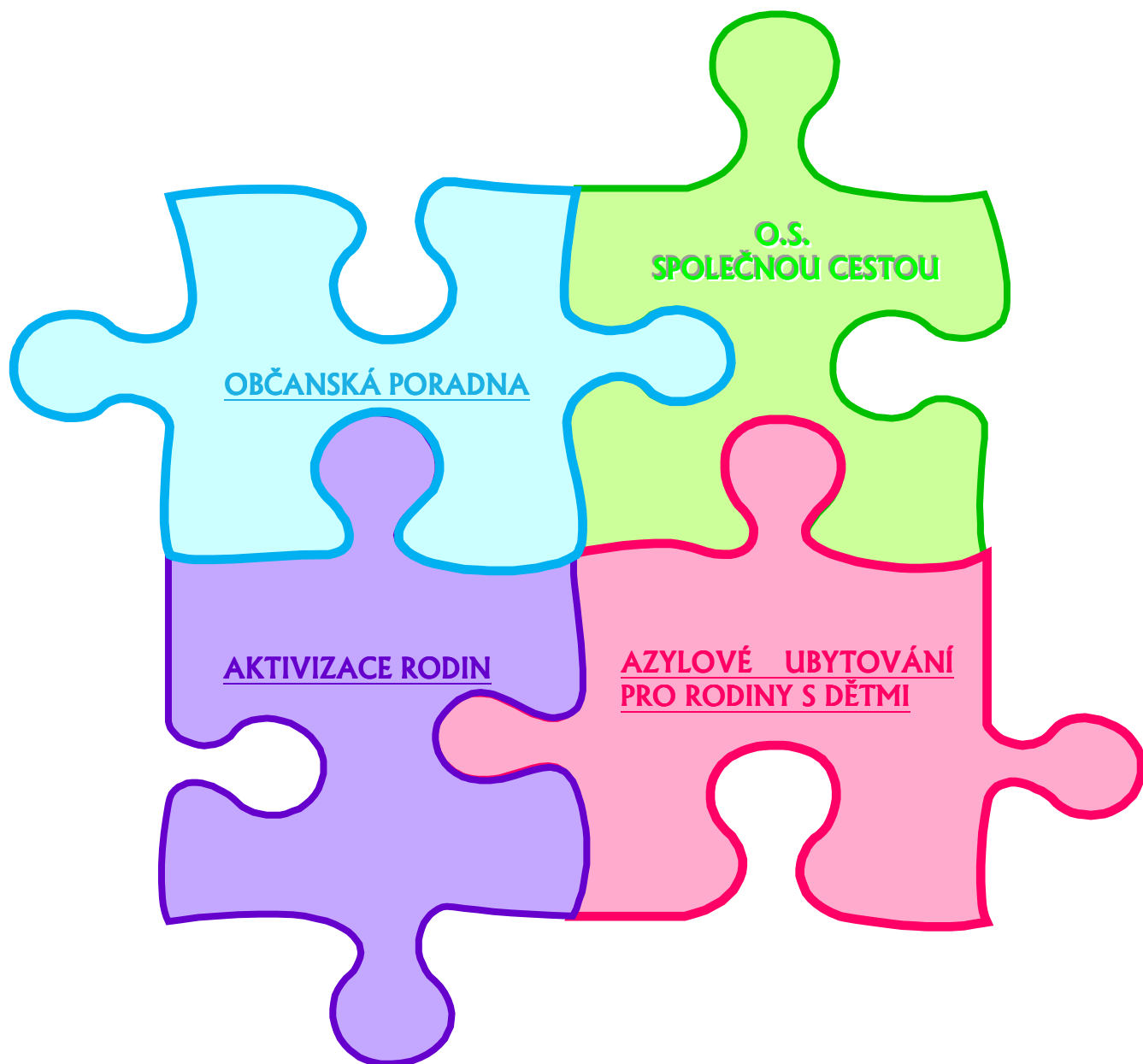


VÝROČNÍ ZPRÁVA 2011



**OBČANSKÉ SDRUŽENÍ SPOLEČNOU CESTOU
SPYTIHNĚVOVA 162/4
128 00 PRAHA 2**

Tel.: 223 011 642
E-mail: info@spolcest.cz
Web: www.spolcest.cz

OBSAH

OBSAH.....	1
ÚVODNÍ SLOVO	2
OBČANSKÉ SDRUŽENÍ SPOLEČNOU CESTOU	3
AZYLOVÉ UBYTOVÁNÍ.....	4
OBČANSKÁ PORADNA.....	7
AKTIVIZACE RODIN.....	100
PŘEHLED HOSPODAŘENÍ.....	12
ÚČETNÍ ZÁVĚRKA.....	13

ÚVODNÍ SLOVO

Vážení přátelé, kolegové a příznivci občanského sdružení Společnou cestou,

v uplynulém roce byla situace co do poskytovaných služeb poměrně stabilní. Nedošlo k dalšímu stěhování a sdružení dál působí v pražských Nuslích, Jižním Městě a dislokovaných azylových bytech. Stejně tak zůstává Mgr. Iva Poláčková ve funkci ředitelky sdružení a JUDr. Ondřej Načeradský ve funkci předsedy.

Společenskou situaci bohužel za stabilní označit nemůžeme. Ekonomika potácející se na hranici krize a probíhající úspory veřejných rozpočtů dopadají tíživě na občany v často již tak komplikované sociální a ekonomické situaci, což se odráží ve složení uživatelů služeb poskytovaných sdružením.

Z činnosti občanské poradny můžeme poukázat na to, že poměrné zastoupení problematiky zadlužení stoupl meziročně o cca 52 %. Stále je velmi frekventovaná problematika oddlužení (osobního bankrotu) a vzácné nejsou ani případy, kdy je již situace natolik kritická, že oddlužení není dostupným řešením.

Kolegové ze služby azylového domu mohou poukázat na dopady škrtů v oblasti dávek. Řada rodin pocítila nejen zrušení sociálního příplatku, ale i omezení porodného. Překážkou zde není vysoký příjem, ale skutečnost, že se vyplácí pouze na prvorozené dítě. Myšlenka zákonodárce, že po pořízení první výbavy jsou již náklady na další dítě nižší, je sice logická, ale v případech sociálně slabých klientů balancujících na hraně bezdomovectví a odebrání dětí není výjimkou, že se výbavička musí pokaždé obstarat znovu, jelikož se předchozí ztratila ve víru četných stěhování.

Stabilním úkolem pracovníků služby aktivizace rodin je pak především vzdělávání a rozvoj dětí, neboť často pochází z rodin, ve kterých není tradice, či dostatečné kompetence rodičů k vedení dětí ke školní docházce a plnění školních povinností.

Jaké plány máme do příštího roku? Naše sdružení plánuje navázat na své dosavadní zkušenosti ve vzdělávání dospělých a požádat si Ministerstvo práce a sociálních věcí o akreditaci vzdělávací instituce, jakož i akreditaci několika kurzů pro sociální pracovníky. Další výzvou je zareagovat na zaznamenaný trend žádostí o azyl, podávaných osamělými těhotnými ženami. Z tradičního pohledu azylové domy pro matky s dětmi přijímají bezdětné těhotné až v pozdějších fázích těhotenství, nicméně je třeba uvážit, nakolik je i pro ženy v ranějším stádiu těhotenství tento typ azylového domu vhodnější, než noclehárna či „klasický“ azylový dům.

JUDr. Ondřej Načeradský
Předseda sdružení

OBČANSKÉ SDRUŽENÍ SPOLEČNOU CESTOU

Ředitelka organizace

Mgr. Iva Poláčková

Statutární zástupci

JUDr. Ondřej Načeradský
Milena Svobodová

Rada o. s. Společnou cestou

JUDr. Ondřej Načeradský – předseda Rady sdružení
Milena Svobodová – místopředsedkyně Rady sdružení
Daniela Bísková
Ing. Eva Grollová
PaedDr. Marie Vorlová

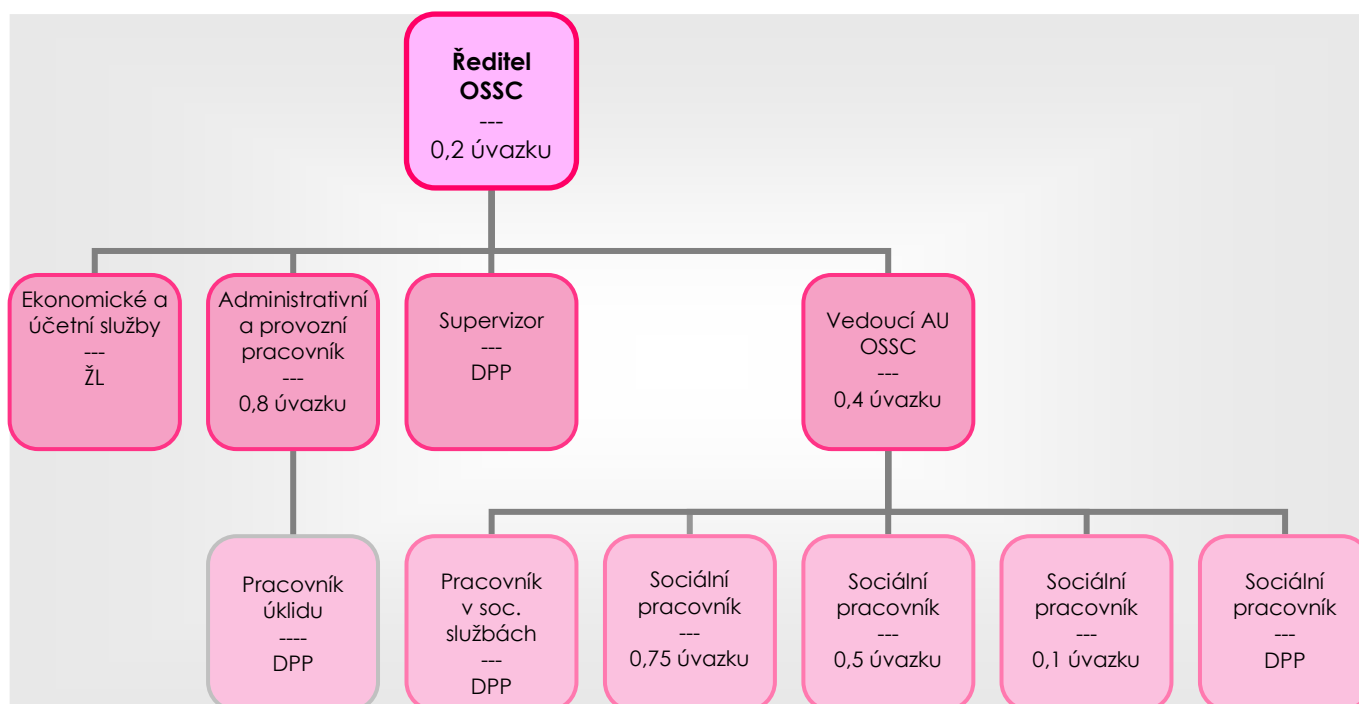
Kontrolní komise

Daniela Doucková
Veronika Grollová, DiS.
Ing. Petra Kameníková, Ph.D.

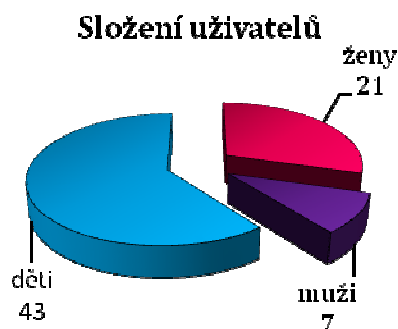
AZYLOVÉ UBYTOVÁNÍ PRO MATKY A RODINY S DĚTMI o. s. Společnou cestou

Vedoucí služby:	Mgr. Iva Poláčková
Kontaktní adresa:	Donovalská 2331, 149 00 Praha 11 - Chodov
Tel./fax:	272 950 984
E-mail:	info@spolcest.cz
Webové stránky:	www.spolcest.cz
Druh soc. služby:	Azylové domy
Forma soc. služby:	Pobytová

ORGANIZAČNÍ ZAJIŠTĚNÍ SLUŽBY



I v roce 2011 o. s. Společnou cestou pokračovalo v poskytování sociální služby Azylové ubytování pro rodiny s dětmi, a to ve formě samostatných azylových bytů. Tato forma ubytování maminek a rodin v krizové životní situaci se postupem času ukazuje jako efektivní, neboť uživatelům umožňuje snáze zlepšit jejich sociální situaci, posílit samostatnost a co nejvíce snížit závislost na sociálních službách. Azylové ubytování se snaží co nejvíce přizpůsobit běžnému samostatnému bydlení, nenahrazuje běžně dostupné veřejné služby, sociální pracovníci naopak podporují uživatele ve využívání všech služeb v rámci sociálního prostředí a vlastních přirozených sítí jako je rodina.



Výhody bydlení v samostatných ubytovacích jednotkách se začínají projevovat také tím, že od roku 2009, od kdy je služba formou azylových bytů poskytována, začíná opět narůstat počet žadatelů o službu. V roce 2011 bylo podáno 91 žádostí o Azylové ubytování pro rodiny s dětmi, celkem se jedná o 274 osob – 90 maminek, 1 tatínka a 38 úplných rodin dohromady se 145 dětmi. Z žádostí podaných v roce 2011 jich bylo uspokojeno 15.

Celkem tak bylo letos v našem azylovém ubytování ubytováno 21 rodin, z toho 14 samotných maminek s dětmi a 7 úplných rodin. Na konci roku u nás 9 rodin stále bydlelo, 7 rodin odešlo do samostatného bydlení (3 do bytu ve vlastnictví jednotlivých městských částí, 4 do pronájmu či podnájmu), 2 maminky odešly do jiného azylového domu, 3 rodiny šly bydlet k příbuzným či známým. Je tedy patrné, že většině rodin se podařilo jejich krizovou životní situaci vyřešit takovým způsobem, který jim umožnil začlenění do běžného sociálního prostředí.

Aby bylo možné sociálního začlenění dosáhnout, je nutné plánování a průběh poskytování služby Azylového ubytování řídit individuálními potřebami jednotlivých uživatelů. Již na začátku poskytování služby si rodiny stanovují hlavní cíle, jichž by

Počet ubytovacích dnů a nocí

Dospělí	Děti	Celkem
3 599	5536	9 135

v průběhu pobytu chtěly dosáhnout. Tyto cíle vychází z individuálních potřeb uživatele a jeho rodiny, nejčastěji uváděnými cíli jsou nalezení stabilního bydlení a stabilizace finanční situace rodiny.

V roce 2011 k činnostem a službám, které již v rámci Azylového ubytování poskytujeme (ubytování, zajištění podmínek pro přípravu stravy, pro celkovou hygienu, praní a žehlení prádla, úklid, pomoc při vyřizování běžných záležitostí vyplývajících z individuálních plánů uživatelů, pomoc při upevnění nebo obnovení kontaktů s rodinou, pomoc a podpora při dalších aktivitách podporujících sociální začleňování osob, včetně uplatňování zákonných nároků a pohledávek a poskytování sociálního poradenství), přibyla nová možnost odborného psychoterapeutického vedení. To se zaměřuje především na vztahovou stránku situace, v níž se uživatelé ocitají, na podporu při výchově dětí, vztahy mezi ubytovanými uživateli a další oblasti, které si uživatelé sami stanovují.

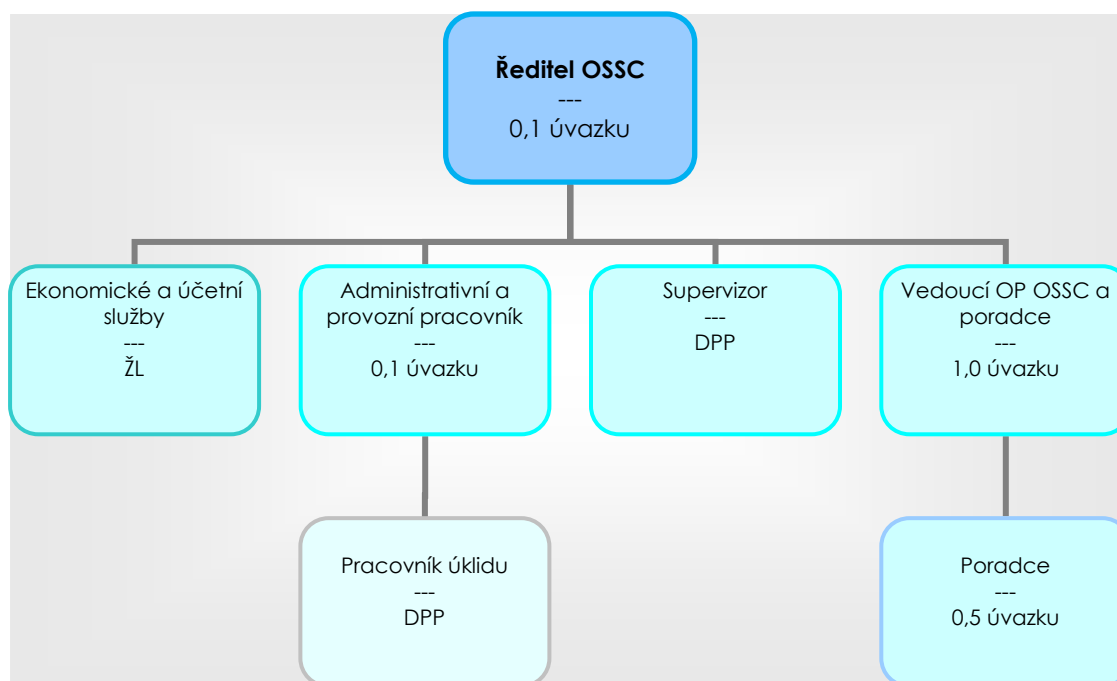
Poskytovanou službu se snažíme postupně zlepšovat také po materiální stránce. V letošním roce jsme zajistili běžné opravy azylových bytů a jejich vybavení. Díky sponzorským darům jsme také mohli zakoupit nové vybavení, zejména nové skříně, dětské postýlky, žehličky, žehlicí prkna a sušáky na prádlo.



OBČANSKÁ PORADNA o. s. Společnou cestou

Vedoucí služby:	JUDr. Ondřej Načeradský
Kontaktní adresa:	Spytihněvova 162/4, 128 00 Praha 2 - Nusle
Tel./fax:	223 011 642
E-mail:	poradna@spolcest.cz
Webové stránky:	www.spolcest.cz
Druh soc. služby:	Odborné sociální poradenství
Forma soc. služby:	Ambulantní

ORGANIZAČNÍ ZAJIŠTĚNÍ SLUŽBY

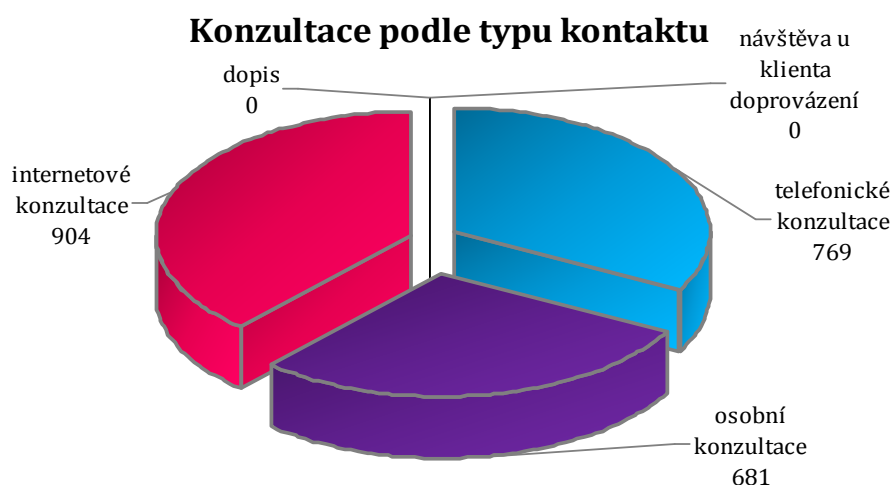


Jedná se o bezplatnou službu poradenského typu, která umožňuje prostřednictvím poskytnutých sociálně právních informací, rad, aktivní pomoci a asistence, řešit občanům sociálně tíživé situace a předcházet jejich vzniku, proto plánujeme realizovat službu i v příštím roce.

Počet klientů:	1996
Počet konzultací:	2354
Počet dotazů:	3455

Vzhledem k šíři odborného záběru jde o službu svým charakterem unikátní (viz uvedených 18 oblastí působnosti), která byla po britském vzoru implementována do prostředí ČR právě z důvodu, že

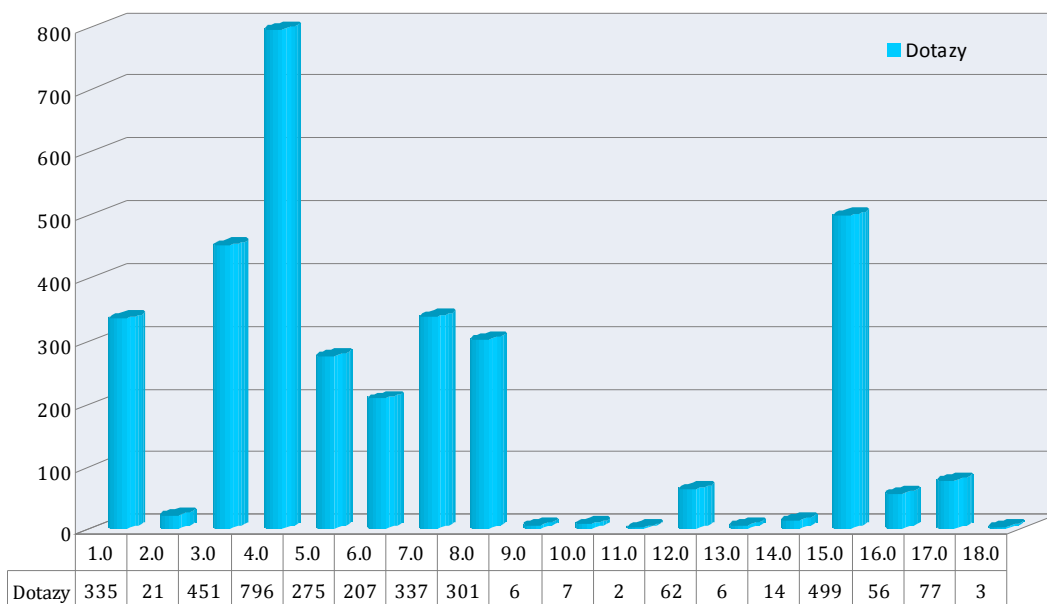
popovědomí občanů o právu a systému státních a samosprávných institucí je nízké, a proto není výjimkou, že dochází k vyloučení z důvodu neznalosti práv či povinností nebo neschopnosti využít dostupné mechanismy ochrany a pomoci. Činnost občanských poraden vychází z předpokladu, že pro osoby v tíživé situaci je nezbytné mít k dispozici **službu přístupující k jejich životním situacím komplexně**. Komplexní přístup je nezbytný nejen proto, že zájemci o službu zpravidla nedokáží správně rozlišit, jaká odbornost je nezbytná k řešení jejich situace, ale též proto, že bez komplexního přístupu dochází k situacím, kdy je situace uživatele řešena pouze z určitého pohledu (např. z hlediska nástrojů dluhového poradenství) a ostatní aspekty zůstávají neřešeny. Toho si jsou kvalitně fungující organizace či instituce vědomy, a proto je časté, že služby poradny využívají osoby, které jsou na ní odkázány jinou organizací či institucí, jelikož v rámci jejich působnosti nelze situaci dotčené osoby řešit, či je třeba řešit další aspekty (máme-li uvést jen několik příkladů, tak např. Bílý kruh bezpečí věnující se pomoci obětem trestných činů odkazuje na občanskou poradnu ohledně aspektů civilního či rodinného práva, nebo ohledně sociálního zabezpečení, soudy doporučují navštívit poradnu za účelem vysvětlení soudní korespondence a občanské poradny mají své dobré jméno i u Veřejného ochránce práv, který na ně odkazuje nemajetné občany, kteří potřebují pomoc nespádající do jeho či jiné „specializované“ působnosti).



Statistické třídění dotazů podle oblasti

1.0.	Sociální dávky	335	10.0.	Školství a vzdělávání	7
2.0.	Sociální pomoc	21	11.0.	Ochrana život. prostředí	2
3.0.	Pojištění	451	12.0.	Ochrana spotřebitele	62
4.0.	Pracovně-právní vztahy	796	13.0.	Základy práva ČR	6
5.0.	Bydlení	275	14.0.	Právní systém EU	14
6.0.	Rodina a partnerské vztahy	207	15.0.	Občanské soudní řízení	499
7.0.	Majetkoprávní vztahy	337	16.0.	Veřejná správa	56
8.0.	Fin. a rozpočt. problematika	301	17.0.	Trestní právo	77
9.0.	Zdravotnictví	6	18.0.	Ústavní právo	3

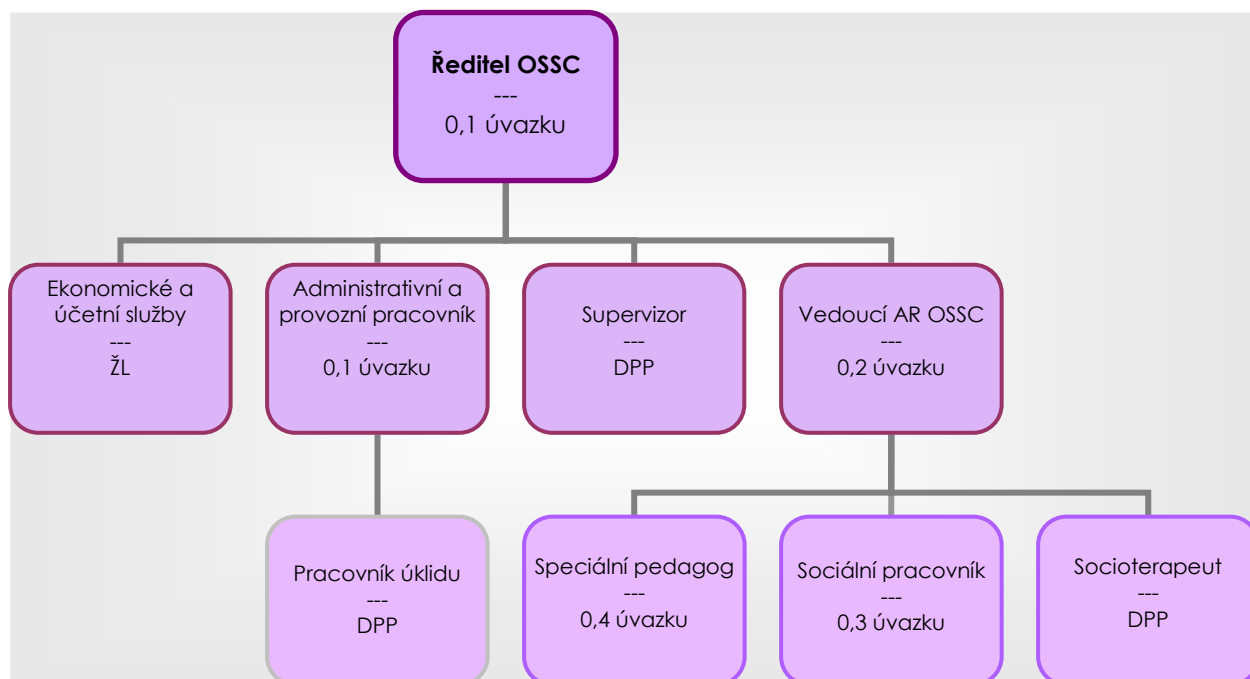
Občanská poradna o.s. Společnou cestou - celkový počet dotazů v roce 2011 -



AKTIVIZACE RODIN o. s. Společnou cestou

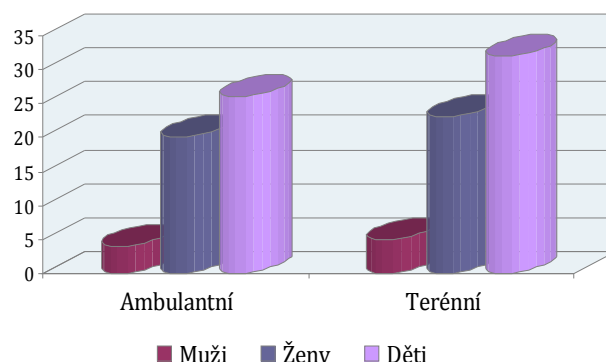
Vedoucí služby:	Mgr. Iva Poláčková
Kontaktní adresa:	Donovalská 2331, 149 00 Praha 11 - Chodov
Tel./fax:	272 950 984
E-mail:	info@spolcest.cz
Webové stránky:	www.spolcest.cz
Druh soc. služby:	Sociálně aktivizační služby pro rodiny s dětmi
Forma soc. služby:	Ambulantní / Terénní

ORGANIZAČNÍ ZAJIŠTĚNÍ SLUŽBY



V průběhu roku 2011 jsme pokračovali v poskytování sociálně aktivizačních služeb pro rodiny s dětmi. Posláním sociálně aktivizačních služeb pro rodiny s dětmi občanského sdružení Společnou cestou je podpora rodin s dětmi, které nejsou schopny vlivem nepříznivé sociální situace zajistit optimální výchovu a péči dětem. Smyslem je podpořit zdárný vývoj dítěte a fungování rodiny, a to formou ambulantní a terénní. Činnosti poskytované v rámci Aktivizace rodin jsou zaměřené na uschopnění, osamostatnění a nabytí zodpovědnosti rodičů za sebe a své děti s důrazem na zájmy dítěte. Služby SAR jsou realizovány terénní nebo ambulantní formou. Kapacita služby je 60 uživatelů ve formě ambulantní a 50 uživatelů ve formě terénní.

Složení uživatelů



I v letošním roce se nám podařilo zachovat veškeré oblasti podpory, které jsme realizovali v minulých letech. V souvislosti s konáním pravidelných vzdělávacích seminářů došlo k výraznému navýšení ambulantní spolupráce s klienty. Kapacita služby tak byla beze zbytku naplněna. V rámci těchto seminářů mohli uživatelé absolvovat odborné workshopy zaměřené na problematiku rozpočtu a dluhů, pracovněprávních vztahů, legislativních změn v sociální oblasti.

Terénní forma poskytování služby zahrnovala především individuální konzultace s uživateli zaměřené zejména na problematiku rozpočtu a pracovní oblast. Rovněž jsme realizovali doučování dětí, především předmětů český jazyk a matematika, a řešení problémů v souvislosti s výchovou a vzděláním. Terénní konzultace probíhají v ubytovacích jednotkách uživatelů a na jejich zajišťování se největší měrou podílí speciální pedagog a pracovní asistentka.

Nezaměstnaní uživatelé hledající práci mohli mimo individuální poradenství v oblasti hledání a udržení zaměstnání navštívit také pracovní veletrh.

V neposlední řadě jsme i v letošním roce realizovali volnočasové aktivity přizpůsobené dětským zájmům a vkusu. Uživatelé se tak mohli jako každý rok zúčastnit několika návštěv dětských představení v Kině Lucerna a divadle U22. Pro uživatele jsme také uskutečnili výlet za zvířátky do pražské ZOO či Vánoční slavnost v prostorách Sborového domu Milíče z Kroměříže, kam za dětmi dorazil také Ježíšek.



PŘEHLED HOSPODAŘENÍ 2011

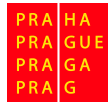
NÁKLADY V ROCE 2011	
Spotřeba materiálu	242 030,00
Spotřeba energie	150 829,00
Pohonné hmoty	16 354,00
Opravy a udržování	25 099,00
Cestovné	7 624,00
Ostatní služby	1 053 982,00
Osobní náklady	2 588 474,00
Daně a poplatky	1 610,00
Jiné provozní náklady	3 780,00
Odpisy	78 941,00
Náklady celkem	4 168 723,00

VÝNOSY V ROCE 2011	
Ministerstvo práce a sociálních věcí	2 273 000,00
Hl. m. Praha	778 700,00
Městské části Praha 3 a Praha 2	301 827,00
Přijaté příspěvky od uživatelů služeb	507 959,00
Dary PO a FO	226 000,00
Asociace občanských poraden	78 200,00
Jiné provozní výnosy	2 552,00
Výnosy celkem	4 168 238,00

V roce 2011 nás podpořili:

- Ministerstvo práce a sociálních věcí ČR
- Magistrát hlavního města Prahy
- Městská část Praha 2
- Městská část Praha 3
- Asociace občanských poraden
- Nadační fond Pískoviště
- Česká spořitelna, a. s.
- Daniela Bísková
- Eva Grollová

Všem dárcům tímto děkujeme za podporu a přízeň.



Rozvaha v plném rozsahu

k 31.12.2011

(v celých tisících Kč)

Název, sídlo a právní forma
účetní jednotky

Společnou cestou o.s.
Sptyhňěvova 4
Praha 2
120 00

Účetní jednotka doručí:
1 x příslušnému fin. orgánu

IČO

65995287

AKTIVA

a			číslo řádku	Stav k prvnímu dni účetního období	Stav k poslednímu dni
			b	1	2
A.	Dlouhodobý majetek celkem	Součet I.až IV.	1	2 987	2 908
I.	1. Nehmotné výsledky výzkumu a vývoje	(012)	2		
Dlouhodobý	2. Software	(013)	3		
nehmotný	3. Ocenitelná práva	(014)	4		
majetek	4. Drobný dlouhodobý nehmotný majetek	(018)	5		
celkem	5. Ostatní dlouhodobý nehmotný majetek	(019)	6		
	6. Nedokončený dlouhodobý nehmotný majetek	(041)	7		
	7. Poskytnuté zálohy na dlouhodobý nehmotný majetek	(051)	8		
	Součet I.1. až I.7.		9		
II.	1. Pozemky	(031)	10		
Dlouhodobý	2. Umělecká díla, předměty a sbírky	(032)	11		
hmotný	3. Stavby	(021)	12		
majetek	4. Samostatné movité věci a soubory movitých věcí	(022)	13	247	246
celkem	5. Pěstitelské celky trvalých porostů	(025)	14		
	6. Základní stádo a tažná zvířata	(026)	15		
	7. Drobný dlouhodobý hmotný majetek	(028)	16		
	8. Ostatní dlouhodobý hmotný majetek	(029)	17		
	9. Nedokončený dlouhodobý hmotný majetek	(042)	18		
	10. Poskytnuté zálohy na dlouhodobý hmotný majetek	(052)	19		
	Součet II.1. až II.10.		20	247	246
III.	1. Podíly v ovládaných a řízených osobách	(061)	21		
Dlouhodobý	2. Podíly v účetních jednotkách pod podstatným vlivem	(062)	22		
finanční	3. Dluhové cenné papíry držené do splatnosti	(063)	23		
majetek	4. Půjčky organizačním složkám	(066)	24		
celkem	5. Ostatní dlouhodobé půjčky	(067)	25		
	6. Ostatní dlouhodobý finanční majetek	(069)	26	2 790	2 790
	7. Pořizovaný dlouhodobý finanční majetek	(043)	27		
	Součet III.1. až III.7.		28	2 790	2 790
IV.	1. Oprávky k nehmotným výsledkům výzkumu a vývoje	(072)	29		
Oprávky k	2. Oprávky k softwaru	(073)	30		
dlouhodobému	3. Oprávky k ocenitelným právům	(074)	31		
majetku	4. Oprávky k drobnému dlouhodobému nehmotnému majetku	(078)	32		
celkem	5. Oprávky k ostatnímu dlouhodobému nehmotnému majetku	(079)	33		
	6. Oprávky ke stavbám	(081)	34		
	7. Oprávky k samostatným movitým věcem a souborům movitých	(082)	35	-50	-128
	8. Oprávky k pěstitelským celkům trvalých porostů	(085)	36		
	9. Oprávky k základnímu stádu a tažným zvířatům	(086)	37		
	10. Oprávky k drobnému dlouhodobému hmotnému majetku	(088)	38		
	11. Oprávky k ostatnímu dlouhodobému hmotnému majetku	(089)	39		
	Součet IV.1. až IV.11.		40	-50	-128

AKTIVA

		číslo řádku	Stav k prvnímu dni účetního období	Stav k poslednímu dni	
a		b	1	2	
B.	Krátkodobý majetek celkem	Součet B.I. až B.IV.	41	300	213
I.	Zásoby celkem				
	1. Materiál na skladě	(112)	42		
	2. Materiál na cestě	(119)	43		
	3. Nedokončená výroba	(121)	44		
	4. Polotovary vlastní výroby	(122)	45		
	5. Výrobky	(123)	46		
	6. Zvířata	(124)	47		
	7. Zboží na skladě a v prodejnách	(132)	48		
	8. Zboží na cestě	(139)	49		
	9. Poskytnuté zálohy na zásoby	(314)	50	44	32
	Součet I.1. až I.9.		51	44	32
II.	Pohledávky celkem				
	1. Odběratelé	(311)	52	6	
	2. Směnky k inkasu	(312)	53		
	3. Pohledávky za eskontované cenné papíry	(313)	54		
	4. Poskytnuté provozní zálohy	(314)	55		
	5. Ostatní pohledávky	(315)	56		-200
	6. Pohledávky za zaměstnanci	(335)	57		
	7. Pohledávky za institucemi soc. zabezpečení a zdrav. pojištění	(336)	58	2	
	8. Daň z příjmů	(341)	59		
	9. Ostatní přímé daně	(342)	60	1	1
	10. Daň z přidané hodnoty	(343)	61		
	11. Ostatní daně a poplatky	(345)	62		1
	12. Nároky na dotace a ostatní zúčtování se státním rozpočtem	(346)	63		
	13. Nároky na dotace a ost. zúčtování s rozp. orgánů územ. samo	(348)	64		
	14. Pohledávky za účastníky sdružení	(358)	65		
	15. Pohledávky z pevných termínových operací	(373)	66		
	16. Pohledávky z vydaných dluhopisů	(375)	67		
	17. Jiné pohledávky	(378)	68		43
	18. Dohadné účty aktivní	(388)	69		
	19. Opravná položka k pohledávkám	(391)	70		
	Součet II.1. až II.19.		71	9	-155
III.	Krátkodobý finanční majetek celkem				
	1. Pokladna	(211)	72	221	198
	2. Ceniny	(213)	73		
	3. Účty v bankách	(221)	74	21	133
	4. Majetkové cenné papíry k obchodování	(251)	75		
	5. Dluhové cenné papíry k obchodování	(253)	76		
	6. Ostatní cenné papíry	(256)	77		
	7. Pořizovaný krátkodobý finanční majetek	(259)	78		
	8. Peníze na cestě	(261)	79		
	Součet III.1. až III.8.		80	242	331

			číslo řádku	Stav k prvnímu dni účetního období	Stav k poslednímu dni
a			b	1	2
IV.	1. Náklady příštích období	(381)	81	5	5
Jiná aktiva	2. Příjmy příštích období	(385)	82		
celkem	3. Kurzové rozdíly aktivní	(386)	83		
Součet IV.1. až IV.3.			84	5	5
Aktiva celkem		Součet A. až B.	85	3 287	3 121

PASIVA

		číslo řádku	Stav k prvnímu dni účetního období	Stav k poslednímu dni	
a		b	3	4	
A.	Vlastní zdroje celkem	Součet A.I. až A.II.	86	3 104	3 104
I.	1. Vlastní jmění	(901)	87		
Jmění	2. Fondy	(911)	88		
celkem	3. Oceňovací rozdíly z přecenění majetku a závazků	(921)	89		
Součet I.1. až I.3.			90		
II.	1. Účet výsledku hospodaření	(963)	91	x	
Výsledek	2. Výsledek hospodaření ve schvalovacím řízení	(931)	92	3 278	x
hospodaření	3. Nerozdělený zisk, neuhrazená ztráta minulých let	(932)	93	-174	3 104
Součet II.1 až II.3.			94	3 104	3 104
B.	Cizí zdroje celkem	Součet B.I. až B.IV.	95	183	17
I.Rezervy	1. Rezervy	(941)	96		
Hodnota I.1.			97		
II.	1. Dlouhodobé bankovní úvěry	(951)	98		
Dlouhodobé	2. Vydané dluhopisy	(953)	99		
závazky	3. Závazky z pronájmu	(954)	100		
celkem	4. Přijaté dlouhodobé zálohy	(955)	101		
	5. Dlouhodobé směnky k úhradě	(958)	102		
	6. Dohadné účty pasivní	(389)	103	-11	-18
	7. Ostatní dlouhodobé závazky	(959)	104		
Součet II.1. až II.7.			105	-11	-18
III.	1. Dodavatelé	(321)	106	2	8
Krátkodobé	2. Směnky k úhradě	(322)	107		
závazky	3. Přijaté zálohy	(324)	108		
celkem	4. Ostatní závazky	(325)	109		4
	5. Zaměstnanci	(331)	110	-13	
	6. Ostatní závazky vůči zaměstnancům	(333)	111		
	7. Závazky k institucím soc. zabezpečení a zdrav. pojištění	(336)	112		
	8. Daň z příjmů	(341)	113		
	9. Ostatní přímé daně	(342)	114		
	10. Daň z přidané hodnoty	(343)	115		
	11. Ostatní daně a poplatky	(345)	116		
	12. Závazky ve vztahu k státnímu rozpočtu	(346)	117		
	13. Závazky ve vztahu k rozpočtu orgánů územ. samospr. celků	(348)	118		
	14. Závazky z upsaných nesplacených cenných papírů a vkladů	(367)	119		
	15. Závazky k účastníkům sdružení	(368)	120		
	16. Závazky z pevných termínových operací	(373)	121		
	17. Jiné závazky	(379)	122	200	
	18. Krátkodobé bankovní úvěry	(231)	123		
	19. Eskontní úvěry	(232)	124		
	20. Vydané krátkodobé dluhopisy	(241)	125		
	21. Vlastní dluhopisy	(255)	126		
	22. Dohadné účty pasivní	(389)	127		
	23. Ostatní krátkodobé finanční výpomoci	(249)	128		
Součet III.1. až III.23.			129	189	12

			číslo řádku	Stav k prvnímu dni účetního období	Stav k poslednímu dni
a			b	3	4
IV.	1. Výdaje příštích období	(383)	130		18
Jiná	2. Výnosy příštích období	(384)	131	5	5
pasiva	3. Kurzové rozdíly pasivní	(387)	132		
Součet IV. až IV.3.			133	5	23
Pasiva celkem			Součet A. až B.	134	3 287
					3 121

Odesláno dne:

2.4.2012

Razítko:

o. s. SPOLEČNOU CESTOU

Spytihněvova 162/4
128 00 Praha 2
IČ: 65995287
č. ú.: 77679349/0800

+

Podpis odpovědné osoby:



Podpis osoby odpovědné za sestavení:

Telefon:

603 238377

Okamžik sestavení:

31.12.2011

VÝKAZ ZISKU A ZTRÁTY

k 31.12.2011

(v celých tisících Kč)

Název a sídlo účetní jednotky

Účetní jednotka doručí:
1 x příslušnému finančnímu
orgánu

IČO
65995287

Společnou cestou o.s.
Sptyihněvova 4
Praha 2
120 00

Označení	Název ukazatele	Číslo řádku	Činnosti		
			Hlavní	Hospodářská	Celkem
			5	6	7
A.	Náklady	1			
I.	Spotřebované nákupy celkem	Součet I.1. až I.4.	409		409
1.	Spotřeba materiálu	(501)	242		242
2.	Spotřeba energie	(502)	151		151
3.	Spotřeba ostatních neskladovatelných dodávek	(503)	16		16
4.	Prodané zboží	(504)			
II.	Služby celkem	Součet II.5. až II.8.	1 087		1 087
5.	Opravy a udržování	(511)	25		25
6.	Cestovné	(512)	8		8
7.	Náklady na reprezentaci	(513)			
8.	Ostatní služby	(518)	1 054		1 054
III.	Osobní náklady celkem	Součet III.9. až III.13.	2 588		2 588
9.	Mzdové náklady	(521)	1 960		1 960
10.	Zákonné sociální pojištění	(524)	628		628
11.	Ostatní sociální pojištění	(525)			
12.	Zákonné sociální náklady	(527)			
13.	Ostatní sociální náklady	(528)			
IV.	Daně a poplatky celkem	Součet IV.14. až IV.16.	1		1
14.	Daň silniční	(531)	1		1
15.	Daň z nemovitostí	(532)			
16.	Ostatní daně a poplatky	(538)			
V.	Ostatní náklady celkem	Součet V.17. až V.24.	4		4
17.	Smluvní pokuty a úroky z prodlení	(541)			
18.	Ostatní pokuty a penále	(542)			
19.	Odpis nedobytné pohledávky	(543)			
20.	Úroky	(544)			
21.	Kurzové ztráty	(545)			
22.	Dary	(546)			
23.	Manka a škody	(548)			
24.	Jiné ostatní náklady	(549)	4		4
VI.	Odpisy, prodaný majetek, tvorba rezerv a opravných položek celkem	Součet VI.25. až VI.30.	79		79
25.	Odpis dlouhodobého nehmotného a hmotného majetku	(551)	79		79
26.	Zůstatková cena prodaného dlouhodobého nehmot. a hmot. majetku	(552)			
27.	Prodané cenné papíry a podíly	(553)			
28.	Prodaný materiál	(554)			
29.	Tvorba rezerv	(555)			

Označení	Název ukazatele	Číslo řádku	Činnosti		
			Hlavní	Hospodářská	Celkem
			5	6	7
30.	Tvorba opravných položek (559)	37			
VII.	Poskytnuté příspěvky celkem Součet VII.31. až VII.32.	38			
31.	Poskytnuté příspěvky zúčtované mezi organ. složkami (581)	39			
32.	Poskytnuté členské příspěvky (582)	40			
VIII.	Daň z příjmů celkem Hodnota VIII.33.	41			
33.	Dodatečné odvody daně z příjmů (595)	42			
	Náklady celkem Součet I. až VIII.	43	4 168		4 168

Označení	Název ukazatele	Číslo řádku	Činnosti		
			Hlavní	Hospodářská	Celkem
			5	6	7
B.	Výnosy	44			
I.	Tržby za vlastní výkony a zboží celkem	Součet I.1. až I.3.	45	508	508
1.	Tržby za vlastní výroby	(601)	46		
2.	Tržby z prodeje služeb	(602)	47	508	508
3.	Tržby za prodané zboží	(604)	48		
II.	Změna stavu vnitroorganizačních zásob celkem	Součet II.4. až II.7.	49		
4.	Změna stavu zásob nedokončené výroby	(611)	50		
5.	Změna stavu zásob polotovarů	(612)	51		
6.	Změna stavu zásob výrobků	(613)	52		
7.	Změna stavu zvířat	(614)	53		
III.	Aktivace celkem	Součet III.8. až III.11.	54		
8.	Aktivace materiálu a zboží	(621)	55		
9.	Aktivace vnitroorganizačních služeb	(622)	56		
10.	Aktivace dlouhodobého nehmotného majetku	(623)	57		
11.	Aktivace dlouhodobého hmotného majetku	(624)	58		
IV.	Ostatní výnosy celkem	Součet IV.12. až IV.18.	59	2	2
12.	Smluvní pokuty a úroky z prodlení	(641)	60		
13.	Ostatní pokuty a penále	(642)	61		
14.	Platby za odepsané pohledávky	(643)	62		
15.	Úroky	(644)	63		
16.	Kurzové zisky	(645)	64		
17.	Zúčtování fondů	(648)	65		
18.	Jiné ostatní výnosy	(649)	66	2	2
V.	Tržby z prodeje majetku, zúčtování rezerv a opravných položek celkem	Součet V.19. až V.25.	67		
19.	Tržby z prodeje dlouhodobého nehmot. a hmot. majetku	(652)	68		
20.	Tržby z prodeje cenných papírů a podílů	(653)	69		
21.	Tržby z prodeje materiálu	(654)	70		
22.	Výnosy z krátkodobého finančního majetku	(655)	71		
23.	Zúčtování rezerv	(656)	72		
24.	Výnosy z dlouhodobého finančního majetku	(657)	73		
25.	Zúčtování opravných položek	(659)	74		
VI.	Přijaté příspěvky celkem	Součet VI.26. až VI.28.	75	3 658	3 658
26.	Přijaté příspěvky zúčtované mezi organizačními složkami	(681)	76		
27.	Přijaté příspěvky (dary)	(682)	77	226	226
28.	Přijaté členské příspěvky	(684)	78	3 432	3 432
VII.	Provozní dotace celkem	Hodnota VII.29.	79		
29.	Provozní dotace	(691)	80		
	Výnosy celkem	Součet I. až VII.	81	4 168	4 168

Označení	Název ukazatele	Číslo řádku	Činnosti			
			Hlavní	Hospodářská	Celkem	
			5	6	7	
C.	Výsledek hospodaření před zdaněním	Výnosy - Náklady	82			
34.	Daň z příjmů	(591)	83			
D.	Výsledek hospodaření po zdanění	C. - 34.	84			

Odesláno dne: <i>2.4.2012</i>	Razítko: o. s. SPOLEČNOU CESTOU Spytihněvova 162/4 128 00 Praha 2 IČ: 65995287 č. ú.: 77679349/0800 +	Podpis odpovědné osoby: 	Podpis osoby odpovědné za zaúčtování:  Telefon: <i>603 23834</i>
----------------------------------	--	---	---